

Pierre Gemme • Mary Gribouille

primers • lectors



• ELS • PETITS • MISTERIS •

D' **EGIPTE**

LA MÒMIA MALÈFICA

 Brúixola

Pierre Gemme

Mary Gribouille

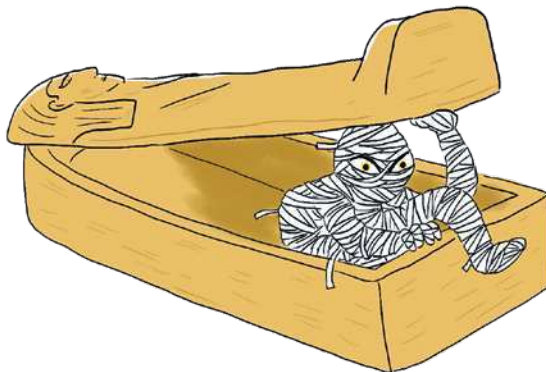
La mòmia malèfica

A tots els futurs egiptòlegs.
Gràcies a Bénédicte Roux i a Gaëlle Cadoret.

P. G.

Per a la Romy, una bruixeta dels temps actuals.

M. G.



ELS • PROTAGONISTES

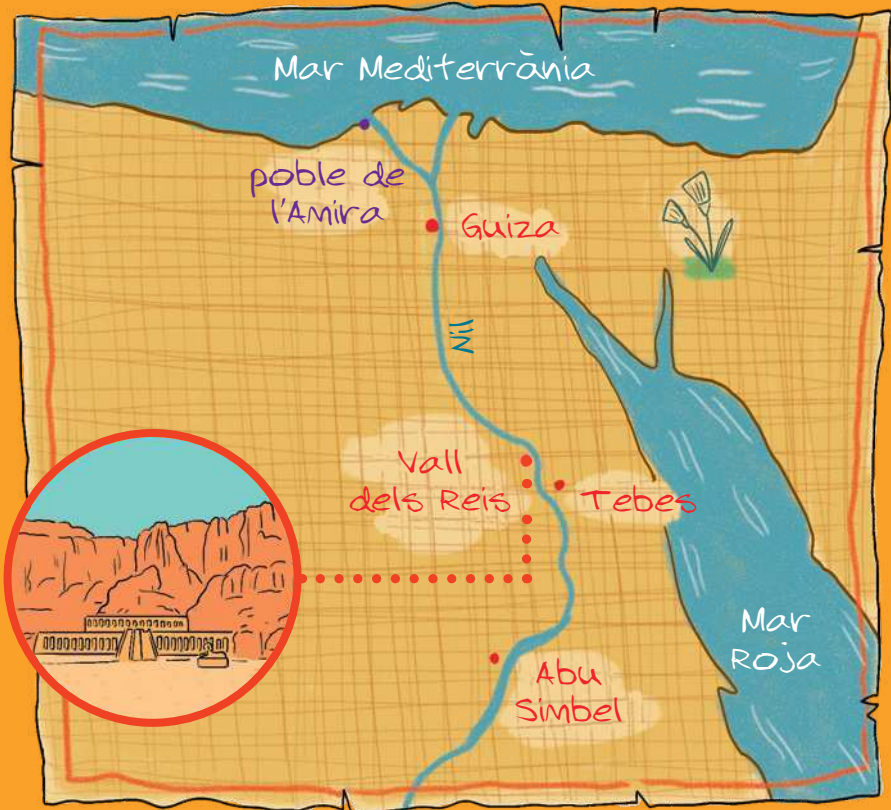


L'Amira és la filla d'una famosa maga egípcia. És llesta, curiosa i valenta i, a més a més, posseeix dos poders: és capaç de parlar amb els animals i pot fer aparèixer els déus si es troba en perill.

L'Amira surt d'Abu Simbel i baixa pel Nil fins a la mar Mediterrània per trobar-se amb la seva mare. Un viatge que s'anuncia ple de misteris...



En Sibú és el gat negre que segueix la seva jove mestressa a tot arreu. És àgil, savi i astut i sovint ha d'ajudar l'Amira quan es llança a viure aventures extraordinàries.



A la **Vall dels Reis** es troben **les tombes de nombrosos faraons**, ocultes a la muntanya per evitar saquejos. Aquí hi ha la famosa tomba de **Tutankamon**.





Capítol 1

La ciutat abandonada

—**U**f, se'ns fa tard! —esbufega
l'Amira mentre rema cap a la riba.

La barca avança entre els joncs
i la nena s'eixuga el front cobert
de suor.



—Em moro de set! —gemega en Sibú.
El gat s'enfila a la vora de la barca
per beure aigua del riu.

—Vigila, no caiguis! Aquesta part del Nil*
està infestada de cocodrils.

Fa dies que els dos amics naveguen
sota el sol abrasador d'Egipte.

L'Amira es va acomiadar dels seus avis
i ara torna a casa seva. La seva mare,
la maga Satni, l'espera a la seva ciutat,
a la vora de la mar Mediterrània.

Gràcies a ella, l'Amira pot fer aparèixer
els déus quan els necessita i també
pot parlar amb els animals.

La nena està segura que, amb el temps,
arribarà a ser una gran maga, com la seva
mare.

* El Nil és el riu més llarg d'Àfrica i el segon més llarg del món,
després de l'Amazones.

Per fi, l'Amira i en Sibú atraquen a la riba, a prop d'un poblat situat al davant de la ciutat de Tebes*.

Els seus avis, que coneixen la contrada, li han aconsellat que s'hi aturi.



* Actualment, Tebes es diu Luxor.

Les vores del Nil tenen molta vegetació. Entre els joncs i els papirs, hi viuen ànecs, cignes i ibis. I al costat s'estenen els conreus de blat i ordi, les vinyes i els camps de lli*.

Més enllà comencen les muntanyes i el desert, on es troba la Vall dels Reis. Diuen que és un lloc magnífic i molt famós.

Allà estan enterrats tots els faraons i les seves famílies. També hi ha sepultures* de personatges importants que van treballar a la cort*.

Les tombes contenen joies i objectes valuosos que els difunts volien emportar-se, segurs que hi ha una vida després de la mort.

* El lli és una planta que s'utilitza, entre altres coses, per fabricar roba.

* La sepultura és el lloc on reposa un mort.

* La cort és el conjunt de persones que viuen amb el rei i la seva família.

—Ens quedarem aquí un o dos dies per descansar —anuncia l'Amira, lligant la barca a una estaca—. No creus que està massa tranquil, això?



El gat contempla el paisatge mentre s'allisa els bigotis.

—Molt més que a l'altra banda del riu —diu en Sibú, escoltant el brogit que arriba des de la ciutat de Tebes.

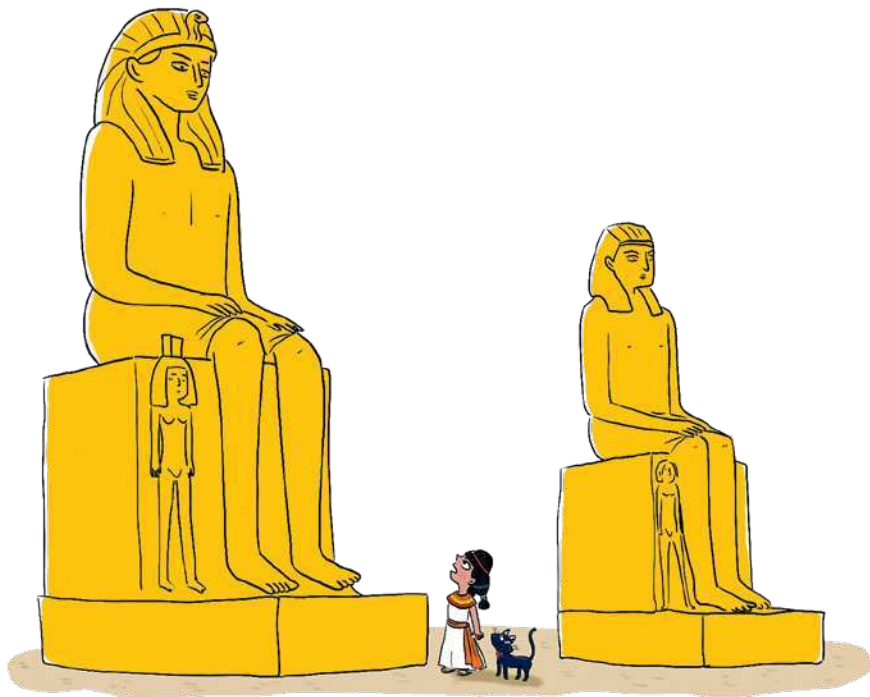
Mentre van caminant, passen entre dues immenses estàtues d'uns faraons asseguts*.

—Mare meva! —exclama l'Amira aixecant el cap—. Amb aquests gegants, el lloc està ben protegit!

La nena i el seu gat es dirigeixen cap al poblat dels obrers que treballen a la necròpoli*. Però no hi ha ningú pels carrers.

* Els colossos de Mèmnon representen el faraó Amenofis III, que va fer construir un temple en aquest indret.

* Una necròpoli és un lloc on es troben moltes tombes.



Tanmateix, els avis de l'Amira li havien dit que aquest poble era ple d'artesans: escultors que feien estatuetes, fusters que fabricaven sarcòfags, terrissaires que modelaven vasos funeraris, obrers que excavaven les tombes, pintors i embalsamadors*.

* L'embalsamador és la persona que conserva el cos dels morts utilitzant diverses tècniques.

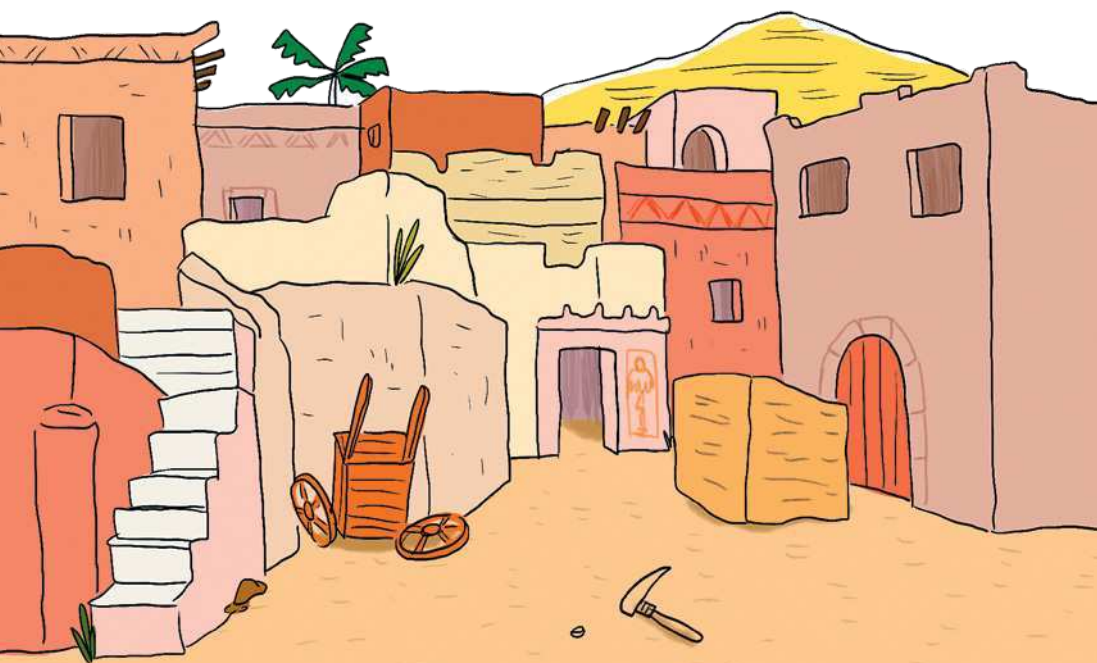
Però aquí les cases i els tallers semblen buits.

Fins i tot hi ha eines abandonades enmig del carrer.

L'Amira crida:

—Que hi ha algú?

La seva veu rebotava contra les parets, fins al cim de les muntanyes.



A la finestra d'un magatzem es veu una silueta que desapareix de seguida.

—Ah, per fi un obrer que ens dirà per què el poble està desert!

L'Amira pica a la porta unes quantes vegades, però no li obre ningú.

—Això és molt estrany! —esbufega la nena.

